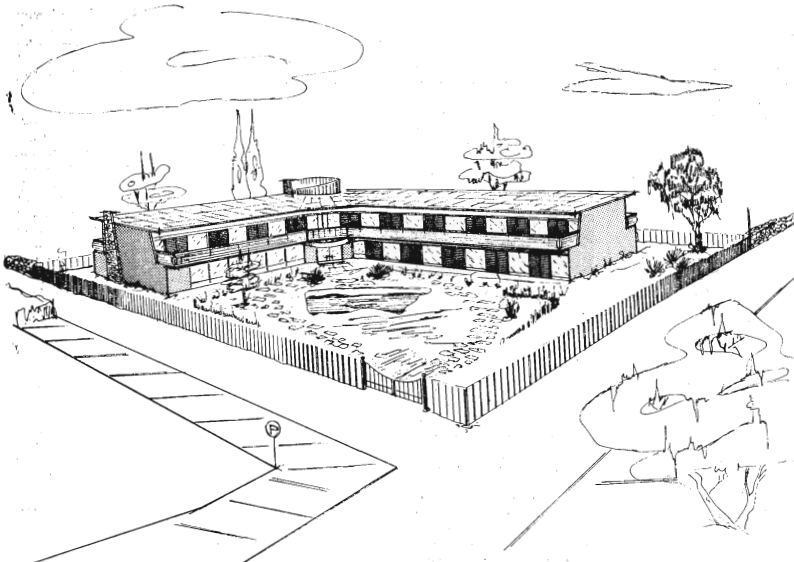


ΤΟ ΒΑΣΙΛΕΙΟΝΟΙΚΟ

ΤΡΙΜΗΝΗ ΕΚΔΟΣΗ ΣΥΛΛΟΓΟΥ
ΒΑΣΙΛΕΙΟΝΟΙΚΟΤΩΝ ΑΘΗΝΑΣ

ΦΥΛΟ 3ο * ΑΥΓΟΥΣΤΟΣ - ΟΚΤΩΒΡΗΣ 1980
Γραφείο: ΣΟΛΩΝΟΣ 125, ΑΘΗΝΑ, ΤΗΛ. 36.09.684

Το «Σπίτι του βασιλεινοικού».



Τό δωδεο χωριών άρ-
χισ νά γίνεται πραγματικότη-
τα.

* Ήδη από τεχνική πλευρά
έχουν ξεκινήσει όλες οι διαδι-
κασίες γιά τήν προώθηση τού
έργου.

* Έτσι σήμερα έχουμε περατώ-
σει τό στάδιο τής προμελέτης
μέ αποτέλεσμα νά καθορισθεί ή
έν γένει μορφή καί λειτουργία
τού ξενοῦ.

* Επίσης έχει ξεκινήσει ή δια-

δικασία πού απαιτείται γιά τήν
έγκριση τής καταλληλότερης
τής έκτάσεως πού πρόκειται νά
ανέγερθεί ό ξενοῦ.

* Περνώντας σέ δραμιένες λε-
πιπέριες μπορούμε νά πούμε
ότι ή δυναμικότητά του σέ δω-
μάτια θά είναι 17 περίπου, ίσα
νά ἐξυπηρετήσουν δεκαεπτά
οικογένειες τουλάχιστον.

* Επίσης θά διαθέσει αίθουσα
140 Μ2 γιά διάφορες εκδηλώ-
σεις καθώς καί βιβλιοθήκη καί

άλλους βοηθητικούς χώρους πού
είναι απαραίτητοι γιά τήν λει-
τουργία του.

* Ο περιβάλλον χώρος θά δια-
μορφωθεί καταλλήλως καί θά
δημιουργηθεί χώρος γιά τήν
στάθμευση τών αυτοκινήτων,
χώροι παιδιών κλπ.

* Τά σχέδια ἐκπονήθηκαν από
τούς κ.κ. Άλέκο Συντάξη Άρ-
χιτέκτονα - Μηχανικό καί Μά-
νο Καρασούλη μηχανικό. Τό Δ.

Σ. τά ἐνέκρινε καί όπως προ-
νομήσαμε ή διαδικασία γιά τήν
έκδοση τής προχωρεί. * Όπως
δέλεται καί στή μακέτα τό κεί-
ριο όταν ολοκληρωθεί θά ναι πο-
λύ όρατο, θά βοηθήσει τό χωριό
μας καί θά καταξιώσει τόν Σύλ-
λογο μας στούς Χιώτες.

* Ήμεις λοιπόν όλοι νά βοη-
θήσουμε γιά νά γίνει πραγματι-
κότητα ό όραματίομας μας.

11 Νοέμβρη 1912

Στίς 11 τού Νοέμβρη συμ-
πληρώνονται 68 χρόνια απ' τήν
ήμερα πού ή Χίος απελευθερώ-
θηκε από τόν Τούρκο ζυγό.
* Όσοι έζησαν από κοντά τά
γεγονότα — νεί ή παιδιά τότε
— θά κούθουν ιδιαίτερα συγκι-
νημένοι τούτες τίς μέρες. Άλλά
καί μες οι νεότεροι καταχέρια-
στε από τά ίδια αισθήματα. Καί
ή δική μας σκέψη γυρίζει στά
χρόνια αυτά καί μέ τήν ίδια ευ-
λάβεια προσκυνούμε νεσά τόν
τόπο τής μάχης όπου νέοι στρα-
τιώτες γαμάτοι ενθουσιασμέ-
νοι έζησαν τή ζωή τους γιά τό λευ-
τερόν τού νησιού μας.

Στίς 11 τού Νοέμβρη τόν
1912 — μέρα τής γιορτής τών
πολιούχων τής πόλης τής
Χίου, Μηνά, Βικτωρίας καί Βε-
νεκίου — ή 4η μέρα τού Έλλη-
νικού στόλου πού τήν άπελευ-
θέρωσε τά εφόδια «Μακεδονί-
αν», «Εσπερίαν» καί «Αρχαδίαν»
κα τά άντιπροϊλληκά «Νέα Γε-
νάς» καί «Κερυνός» καί πού
είχε γι' άρχηγό τής τόν πλοίαρχο
1. Δαμιανό κατάπλευσε στήν
πρωτεύουσα τού νησιού καί μες.
Μεζι τής ήρθαν καί 2 τάγματα
τού Του συντάγματος πεζικού, 1
τάγμα τού 10ου Συντάγματος
πεζικού καί μία όρεινή πυρο-
βολαρχία μέ διοικητή τόν συν-
ταγματάρχη Δελαγραματίκα.

* Ο στρατός ήρθε μέ τά μεταγω-
νικά «Πατρίς», «Σαμρό» καί
«Εριέτας».

* Ο κόπος πού ήσαν μαζεμέ-
νος μέρα στή Μητρόπολη λόγω
τής όρτης, άκουσε μέ μεγάλη
χαρά καί συγκίνηση τήν είδη-
ση πώς ήρθε μόλιρα τού Έλλη-
νικού στόλου νά απελευθερώσει τό
νησί.

* Ο επί κεφαλής τής Έλλη-
νικής δύναμης ζήτησε νά παρα-
δοθεί τό νησί ειρηνικά, χωρίς
μάχη. Ο Τούρκος όμως στρα-
τιώτικος διοικητής Ζαχί - Μεί-
νης άρνήθηκε μ' όλο πού μεσο-
λάβειναι οι πρόσαι.

Σήμερα δέ μέ έκθεση πού
υποβλήθηκε στήν κυβέρνηση, ή
Μοίραρχος Δαμιανός κάλεσε
πάνο στή μαοραρχία τόν Μη-
τροπολίτη τόν άντιπρόσωπο τού
Μουσταφιστή, τού Διμαρχο καί
τούς Διογυρόντες καί άπό
τούς άνακοίνωσε τήν άπόφαση
τήν κατάλήψης, τούς έδωσε μέ
διονη πρόθεσιν νά παραδο-
θούν Τά Ίδια είτε καί στούς
προέδρους πού άνέβησαν στό κα-
ράκι μετά από λίγο.

* Τότε αύτοί άνακοίνωσαν τήν
άπόφαση τού Τούρκου Διοικη-
τή νά προβάλει άντίσταση μέ
στόν πόλη σέ περίπτωση
πού θά επικρατούσαν νά τήν κα-
ταλάβουν, Παρακάλεσαν δέ νά
γίνει ή άπόφαση άλλο.

θεσμία, ή μόλιρα κατενόθησε
στό Κοστάρι, πού απέχει γύρω
στό 3 χιλιόμετρα απ' τήν Χό-
ρα.

Στίς 3 μετά τό μεσημέρι άρ-
χισε ή άπόβαση τού Έλλη-
νικού στρατού μέ τήν προστασία
τού πυροβολικού.

* Ακολούθησε μάχη πού σ'
αύτην έπαισαν λίγοι Έλληνες ά-
νάμεσα στούς άποίκους οι Πα-
σρικάκης καί Ρίτσος, πού ει-
νοι θάμνισαν πάντο στό δουνό
Αίπας, στό σημείο πού βρίσκεται
σήμερα τήν τού νησιού.

* Από τούς Τούρκους πού ήσαν
γύρω στούς 1.800 άρματίοι σκο-
τώθηκαν καί περισσότεροι τραυ-
ματίστηκαν. Πιάστηκαν δέ καί
25 αχμάλωτοι.

Τό πρωί τής 12ης Νοέμβρη
ή Χώρα καταλήφθηκε ολοκλη-
ρωτικά καί χωρίς μάχη. Ο
Συνταγματάρχης Δελαγραματί-
κας άνακοίνωσε τήν κατάληψη
τού νησιού στό Ίπουργείο
Στρατιωτικών, μέ σύντομο τηλε-
γράμμα.

Οι μάχες άμους στό έσωτερι-
κό τού νησιού συνεχίστηκαν γιά
λίγο καιρό.

* Τά ύπολείμματα τού Τούρ-
κικού στρατού άποσύρθηκαν
στήν κορυφή τού δουνού Προ-
βάτιο, μέ άπόστολές «Άγιους Πιατέ-
ρι».

* Οι Έλληνες τούς κινήθησαν
καί οι συρροάσεις συνεχίστη-
καν, άίτενα μάλιστα ότι έ-
παυθή έκαί φηλά τό Βήσσαρ έ-
πει άνώμαλο καί τά ζώα δέν

μπορούσαν νά μεταφέρουν τά
κανόνια, τά μεταφέραν γεροδε-
μένοι Πυργιστοί.

* Ο Έλληνικός στρατός κινή-
θοντας τούς Τούρκους πέρασε
καί μέσα απ' τό Βασιλειόνικο.
Έδώ άξίζει νά σημειώσουμε ότι
πολλοί συγχωριανοί μας κατα-
τάχτηκαν σ' αυτόν σάν έθελον-
τές.

* Ο στρατός μας, λοιπόν περ-
νώντας απ' τό χωριό μας, έγινε
άντικείμενο ενθουσιασμών εκ-
δηλώσεων. * Όταν δέ στρατο-
πέδωσε γιά λίγο κοντά στήν πο-
ταίο Κάρφισμα, οι Βασιλειο-
νικοί άνακοίνωσαν έπαισαν ή μία με-
τά τήν άλλη καί κερμάσαν τούς
φανταίους μας γύρω τού κοι-
ταλιού καί έτι άλλες λιχουδιές
είχαν.

Στίς 11 λοιπόν τού Νοέμβρη
τού 1912 οι Χιώτες είδαν νά
πραγματοποιούνται οι προσώ-
νιοι πόθοι τους.

Είπαν τή Χίο μας μαζί μέ τ'
άλλα νησιά τού Ανατολικού Αι-
γαίου ενάν στήν άγκυλιά τής
μυήρας Ελλάδας.

* Είπαν τή γαλαάνλευση νά
κυματίζει στήν γυναικά πύρ-
ρο τού λιμανιού καί σίγουρα οι
φυγές κείνων πού σφεδέρτηκαν
στών Άγιο Μηνά στό Άνάβατο
στό Μελανίον όλων πλίν τών πε-
τούσων τήν μέ απαλλοση καί
υπερπρόσβαση.

* Σ' αυτές τίς φυγές δροκίμα-
στε πώς θά κόνισμα τά πάντα
γιά νά έλιπέμα τήν γαλαάνλευ-
ση νά κωματίσει στό Νησί μας.

Η ΕΚΔΟΣΗ ΤΟΥ ΒΑΣΙΛΕΙΟΝΟΙΚΟΥ

Τά καλά σχολία πού γιναν
από τό σύνολον τών ανα-
γνωστών τής εφημερίδας
μας, βοήθησαν πολύ τήν
προσπάθειά μας καί μς έ-
δωσαν θάρρος καί δύναμη
γιά νέα θετικά θήματα. Άρ-
γά μά σταθερά Εκινήσαμε
κάτι πού πριν λίγο διάστημα
φαίνονταν αδύνατο όχι μό-
νον στούς έξω από τό Σύλ-
λογο άλλά καί σέ μάς τούς
ϊδίους.

* Σήμερα χωρίς ύπερφη-
φάνια μπορούμε νά πούμε ότι
βρισκόμαστε σέ καλό δρό-
μο κι αξιοποιώντας τήν λίγη
πειρά πού άποκτήσαμε έά
προσπάθησαμε νά μίν έπα-
ναλόβουμε τά λάθη τού προ-
ηγούμενου φύλλου.

* Αδυναμίες φυσικά θά ύ-
πάρχουν γιατί δέν είμαστε
επαγγελματίες δημοσιογρά-
φοι κι ό χρόνος πού διαθέ-

τούμε είναι λίγος γιά μιά τέ-
τοια δουλειά. Πάντως ή φη-
λοδοξία μας είναι νά όσες
προσφέρουμε ένα ζωντανό
καί γνήσιο Χιώτικο έντυπο
πού νά όσες ενήμερη γιά
τόν Σύλλογο μας, τή Χίο μας.

* Όσοι μερικά πράγματα
νά γάνουν τήν επικαιρότη-
τά τους, μεχρι νά εκδοθεί
κάι φθάσει στά χέρια σας
τό «Βασιλειώνικο», άλλά

πρός τό παρόν είναι αδύνα-
τό γιά μιά σύντημη έκδοση
ή «αύτην». Όσοι αύτοί νά
γίνει καταρωτό άργότερα
μέ τή δική σας συμπαράστα-
ση καί βοήθεια πού μάς ει-
ναι άπόλυτα άπαραίτητη όχι
μόνο στό ζήτημα τής εφημε-
ρίδας άλλά καί σ' όλα τά ζή-
τήματα τού Σύλλογου μας.

Η ΣΥΝΤΑΚΤ. ΕΠΙΤΡΟΠΗ

ΠΡΟΣ ΤΟΥΣ ΞΕΝΗΤΕΜΕΝΟΥΣ ΣΥΓΧΩΡΙΑΝΟΥΣ & ΦΙΛΟΥΣ ΜΑΣ

Επιστολή τού Διοικητικού Συμβουλίου

Πριν από 1 1/2 χρόνο
πέρασε ήρόθησε ό σύλλογος τών
Βασιλειονοικών μέ έδρα τήν
Αθήνα. Ο σκοπός τού Σύλλο-
γου είναι νά βοηθήσει τό μι-
κρό μας χωριό καί νά συνδέ-
σει όλους τούς Βασιλειονοϊκοί-
ους όπου καί νά βρίσκονται.

* Στόν ενάμισιο χρόνο τής ύ-
παρξης του, χωρίς στό άμείνωτο
ένδιαφέρον καί τή συμβολή τών
μελών του, άνέπτυξε έντονη
δραστηριότητα. Διοργάνωσε διά
φορες εκδηλώσεις (έκδρομές,
συναστιασεις, χοροσπεριόδες).
Ενέργειες καί έγινε Πασιδική
χαρά στό χωριό στή θέση τού
«παλιού σχολείου», έράβουμε ά-
ριστούχους μαθητές, εκδίει έ-
φημερίδα. Τώρα τολμά νά ξε-
κινήσει ένα έργο πού θά βοη-
θήσει πολύ τό χωριό μας. Θά
άνταξει στό οικόπεδο πού δω-
ρήθηκε στό Σύλλογο μας από
τήν οικογένεια Ένώ Κολιάρη-
δη στή τοποθεσία Πεντάκι τού
«Σπίτι» τού Βασιλειονοϊκού
σπί. Ένα ξενοῦ, μέ δεκαεπτά
κρίσιμα δωμάτια, μέ μία μεγάλη
αίθουσα, μέ βιβλιοθήκη καί άλλ-
ους κωνήγητικούς χώρους.
* Όλες οι προεργασίες έχουν τε-
λειώσει καθώς καί τά σχέδια.
Τό έργο όμως είναι πολυδάπα-
νο καί ό Σύλλογος μέ μόνον τά

εσοτά τού δέν θά μπορεί νά
τέλειώσει. Φυσικά θά προ-
παθήσει νά δανειοποιηθεί από
διάφορους κρατικούς φορείς,
άλλά επειδή αυτές οι διαδικα-
σίες θά άργήσουν, άπαιτείται οι-
κονομική ένίσχυση από όλους
μας.

* Άγαπητέ συγχωριανέ ή λα-
χόνα καί άγάπη όλων μας γιά
τό χωριό μας είναι εκείνη πού
μάς δίνει κωροῦνο καί δύναμη
γιά νά φερόμα σέ πέρας τό
έργο πού άρχίζουμε. Πιστεύου-
με ότι καί έσύ όσο μακριά καί
άν είσαι έχεις στή καρδιά σου
τό μικρό Βασιλειόνικο, νο-
σταίγεις νά περάσει ένα κολο-
καίρι στό χωριό σου κοντά
στούς δικούς σου καί τούς συ-
νά τού δες έργο καί εργατα-
λεψίμο. Γι' αυτό σέ παρακα-
λούμας καί δέν θέλεις
λόγια καί βοηθήσεις καί σ' αυ-
τή τήν άραία προσπάθεια καί
νάσαι έβέβαιος ότι έσυ μακρι
καί άν είσαι ή προσοχή σου
γιά αυτόν Σύλλογο μάς θά ναι με-
γάλη. Τπάχει λογαριασμός
στό Ταχυδρομικό Ταμειούριο
(Αρ. 6764906) όπου μπορείς
νά σταλείς τόν έδολό σου. Πα-
ράλληλα τρέπειται ειδικό ένθελο
στό Σύλλογο γιά τίς δωρεές τού
σου καί ό Σύλλογος μέ μόνον τά

εσοτά τού δέν θά μπορεί νά
τέλειώσει. Φυσικά θά προ-
παθήσει νά δανειοποιηθεί από
διάφορους κρατικούς φορείς,
άλλά επειδή αυτές οι διαδικα-
σίες θά άργήσουν, άπαιτείται οι-
κονομική ένίσχυση από όλους
μας.

* Άγαπητέ συγχωριανέ ή λα-
χόνα καί άγάπη όλων μας γιά
τό χωριό μας είναι εκείνη πού
μάς δίνει κωροῦνο καί δύναμη
γιά νά φερόμα σέ πέρας τό
έργο πού άρχίζουμε. Πιστεύου-
με ότι καί έσύ όσο μακριά καί
άν είσαι έχεις στή καρδιά σου
τό μικρό Βασιλειόνικο, νο-
σταίγεις νά περάσει ένα κολο-
καίρι στό χωριό σου κοντά
στούς δικούς σου καί τούς συ-
νά τού δες έργο καί εργατα-
λεψίμο. Γι' αυτό σέ παρακα-
λούμας καί δέν θέλεις
λόγια καί βοηθήσεις καί σ' αυ-
τή τήν άραία προσπάθεια καί
νάσαι έβέβαιος ότι έσυ μακρι
καί άν είσαι ή προσοχή σου
γιά αυτόν Σύλλογο μάς θά ναι με-
γάλη. Τπάχει λογαριασμός
στό Ταχυδρομικό Ταμειούριο
(Αρ. 6764906) όπου μπορείς
νά σταλείς τόν έδολό σου. Πα-
ράλληλα τρέπειται ειδικό ένθελο
στό Σύλλογο γιά τίς δωρεές τού
σου καί ό Σύλλογος μέ μόνον τά

εσοτά τού δέν θά μπορεί νά
τέλειώσει. Φυσικά θά προ-
παθήσει νά δανειοποιηθεί από
διάφορους κρατικούς φορείς,
άλλά επειδή αυτές οι διαδικα-
σίες θά άργήσουν, άπαιτείται οι-
κονομική ένίσχυση από όλους
μας.

ΣΥΝΕΣΤΙΑΣΗ ΤΟΥ ΣΥΛΛΟΓΟΥ ΜΑΣ

Τό Δ.Σ. άποφάσισε νά διοργανώσει μιά ΣΤΝΕ-
ΣΤΙΑΣΗ γιά νά διασκεδάσουμε. Προτιμήσαμε
συνεστιαση άντί έκδρομής γιατί λόγω τού χειμώνα δέν
ήταν εύκολο νά συνδυάσουμε κατάλληλο μέρος.

* Έτσι ή συνεστιασή μας θά γίνει στίς 23 τού Νοέμ-
βρη στίς 8.30' στήν ταβέρνα «ΑΝΕΣΤΙΣ» (Λεωφ.
Γαλατίου 88, Γαλατία, τηλ. 2919276) καί έσοτά
«απ' τό καλό φραγμό θά έχει πλούσιο μουσικό πρό-
γραμμα καί νησιώτικους χορούς.

* Η τιμή τού είσιτηρίου είναι 350 δρχ. συμπερι-
λαμβανόμενον όλων πλίν τών ποτών.

* Ιδιαίτερη θά ναι ή χαρά μας γιά τήν παρουσία
όλων σας.

Τό Δ.Σ.

ΟΙ ΣΥΝΤΟΠΙΤΙΚΟΙ ΣΥΛΛΟΓΟΙ ΤΗΣ ΑΘΗΝΑΣ ΝΑ ΞΑΝΑΛΕΙΤΟΥΡΓΗΣΕΙ ΤΟ ΑΓΡΟΤΙΚΟ ΓΙΑΤΡΕΙΟ ΣΤΟ ΧΑΛΚΕΙΟΣ

‘Η προσφορά τους στα μέλη τους και στο χωριό τους

Στο προηγούμενο φύλλο είχαμε γράψει για την ανάγκη δημιουργίας των επαρχιακών συλλόγων στην Αθήνα, σήμερα θα δοθεί τι μερομηνίο και τι πρέπει να προσφέρουν στα μέλη τους και στα χωριά τους.

Η δράση τους είναι φυσικά να καλύπτει τις ανάγκες που τους γίνονται και νέες σημειο αναφοράς την κοινή καταγωγή και τον ίδιο τόπο διαμονής των μελών τους.

Την δραστηριότητα αυτών των συλλόγων την ελέγχουμε να διασφαλίζουμε προς τα μέλη τους από τη μία μεριά και προς τον τόπο καταγωγής τους από την άλλη.

Για τα μέλη τους έχουν να κάνουν την ανάγκη της κοινής σχέσης και γνησιότητας με τους τους, την διατήρηση των ήθων και ήθων του τόπου καταγωγής τους, την πολιτική κληρονομιά και τις παραδόσεις των χωριών τους.

Με την δραστηριότητά τους και την ελπίδα τους βοηθούν τον επαρχιώτη της Αθήνας και της κάθε μεγαλούπολης να ξεπεράσει το πρόβλημα της μοναξιάς και της απομόνωσης που το επέβαλλε η ζωή της πόλης. Τού δίνουν την δυνατότητα μέσω του Συλλόγου να ενδιαφερθεί για τα προβλήματα του τόπου καταγωγής τους και στο μέτρο των δυνατοτήτων του να βοηθήσει στην επίλυση τους. Τους φέρνουν κοντά στη ζωή των χωριών και των συγχωριανών τους, συνδέοντας τους με τις ρίζες τους και τους μετατρέποντας από ξεκομμένα και απόρροια άτομα σε μέλη μιας ομάδας με κοινή καταγωγή, κοινές παραδόσεις κοινά ήθη και έθνη, κοινή σε μεγάλο βαθμό ψυχολογία.

Οι σύλλογοι βοηθούν τα μέλη τους να γνωρίσουν τον τόπο καταγωγής τους, να μάθουν την ιστορία του και τους ανθρώπους του.

Τα μέσα που χρησιμοποιούνται είναι πολλά και ποικίλα, εκδρομές, συνελεύσεις, χορούς, πολιτιστικές ημελίες, συζητήσεις, εκδόσεις περιοδικές, εκδόσεις, εφημερίδες, επισκέψεις στον τόπο τους κ.ά. πολλά. Αναπτύσσονται τις σχέσεις των μεταξύ μελών τους και τα δένουν σε μεγάλο βαθμό.

Οι σύλλογοι βοηθούν τα μέλη τους να γνωρίσουν τον τόπο καταγωγής τους, να μάθουν την ιστορία του και τους ανθρώπους του.

Τα μέσα που χρησιμοποιούνται είναι πολλά και ποικίλα, εκδρομές, συνελεύσεις, χορούς, πολιτιστικές ημελίες, συζητήσεις, εκδόσεις περιοδικές, εκδόσεις, εφημερίδες, επισκέψεις στον τόπο τους κ.ά. πολλά. Αναπτύσσονται τις σχέσεις των μεταξύ μελών τους και τα δένουν σε μεγάλο βαθμό.

ΤΟ «ΛΙΜΑΝΙ» ΤΗΣ ΡΑΦΗΝΑΣ

‘Οποιος έχει ταξιδέψει από την Ραφήνα για την Χίο και τ’ ανάκαλι, θα έχει επιστημονικά θέματα να κάνει λιμάνι — της Ραφήνας. Και αν κάποιος έχει προκλήσει τα πρόβλημά του είναι άκρη χειρότερα. Η περιμένει το πλοίο ένα — δυό ώρες σ’ ανοικτά να φύγει κανένα άλλο ή με πλοίο κινδύνου και κίπο ο καταστάσεις το «ελπιζό». Χωρίς να κάνουμε τους ειδικούς νομίζουμε ότι αυτό τό κατ’ ανάγκη λιμάνι πρέπει κάποτε να φτιαχτεί. Ειδικά τα τελευταία χρόνια που με ασαφή ημερήσια εξημερεύονται απ’ τον άνεμο απόλυτα αναγκαίο για να μην έχουμε και κανένα ατύχημα.

Αρκετά χρήματα εισπράττει το λιμενικό ταμείο από τις χιλιάδες ταξιδιώτες και τ’ αυτοζήματα που καθημερινά επιβάλλονται στα πλοία για τα διάφορα νησιά και θα πρέπει να διαθέσει ένα μέρος απ’ αυτά να δοθεί για τίποτε άλλο τουλάχιστον για την ασφάλεια και άνεση των επιβατών.

Δυναμώνουν την μεταξύ τους αλληλεγγύη είτε οικονομική είτε ήθικη και τα συσπειρώνουν γύρω από τη λύση των διαφόρων προβλημάτων του τόπου τους. Μ’ άλλα λόγια κατανοούν την δραστηριότητά τους στον τόπο καταγωγής τους, με πρώτο και κύριο στόχο να διατηρηθεί η ζωή στο χωριό, να μην αλλάξουν τα ήθη κ. έθνη, να μην αλλοιωθούν οι παραδόσεις του. Να διατηρηθεί το χωριό και η προσωπικότητά του χωριού, η πολιτιστική κληρονομιά και τα ιστορικά νηματα που τό δένουν με τό παρελθόν. Παράπερα μέριμνα των συντοπιτικών συλλόγων είναι η καλύτερη στήριξη των όρων ζωής στα χωριά δηλαδή το φτιάξιμο δρόμων, πλατειών, πάρκων, παιδικών χαρών, αθροισμών κομηματογράφων, χαρών, Δεσφίσεις εκδόσεων, ημελίων κ. άλλων

Με τη σύντηξη αυτή ματιά εθίμα ποσα πράγματα μπορούν να κάνουν οι σύλλογοι στον λειτουργούν σωστά, με την πρόποθεση ότι τα μέλη τους θα συμπεραστούνται τα Δ.Σ., σε κάθε τους προσπάθεια. Και στο θέμα αυτό πρέπει να διολογούμε ότι όλα μας σχεδόν τα μέλη ανταποκρίνονται θετικά γι’ αυτό και ο Σύλλογός μας είναι αρκετά όμοια για την εκπλήρωση των σκοπών του.

Με την 306/1980 απόφαση του «Συμβουλίου επενδύσεων και εκμεταλλεύσεων» του ΟΤΕ αποφασίστηκε το κλείσιμο του παρακτινού τηλεπικοινωνιακού σταθμού της Χίου. Για τους δέν έχουν τι είναι αυτό διεκδικούμε ότι είναι σταθμός άσυρμάτου που μέσω αυτού γίνεται η επικοινωνία με τα ποινιστήρια πλοία. Μέσω του «ράδιο - Χίος» γίνονται οι συνδιαλέξεις των ναυτικών μας με τις οικογένειές τους, απ’ οποιοδήποτε μέρος της γης.

ΚΑΤΑΡΓΕΙΤΑΙ Ο ΠΑΡΑΚΤΙΟΣ ΣΤΑΘΜΟΣ ΤΗΣ ΧΙΟΥ

Αυτός ο σταθμός ήταν ένα «αυτό» στην Ανατολική Μεσόγειο για τα πλοία που κινδύνωναν και ζητούσαν βοήθεια. Τώρα αυτό θα γίνεται μέσω του «ράδιο - ΑΘΗΝΑ» που λόγω της κίνησης που παρουσιάζει δέν θα εξυπηρετεί γρήγορα και άνετα τους ναυτικούς μας. ‘Αν έβλεπαν οι δέν ότι οι Τούρκοι διατηρούν τέσσερις αυτού του είδους σταθμούς στα παράλια τους θα δοίμε ποσο άπαράτητη είναι η διατήρηση του «ράδιο - Χίος» από κάθε απόψη. Γι’ αυτό ο ΟΤΕ θα πρέπει να ξαναμελετήσει το θέμα του κλεισίματος του σταθμού του και να λάβει υπ’ όψιν του την ελπίδα που διακρίνεται του ζητήματος.

ΕΠΙΣΤΗΜΗ ΚΑΙ ΤΕΧΝΟΛΟΓΙΑ

Η συνέπεια προς τους αναγνώστες μας, μας επέβαλε να καθιερώσουμε μια ομάδα στήλη στην εφημερίδα μας. Είναι η στήλη που θα πραγματεύεται πίσως φύσης επιστημονικά θέματα, με σκοπό την ενημέρωση και σωστή πληροφόρηση των αναγνωστών μας. Η στήλη είναι ανοικτή για όλους όσους μπορούν να αναπτύξουν κάποιο επιστημονικό ή τεχνολογικό θέμα, στην ελληνική συνεργασία των οποίων και δημοσιάζουμε.

ΙΑΤΡΙΚΑ ΘΕΜΑΤΑ

Τό π α ν τ ζ α ρ ι
‘Από διάφορες χημικές εξετάσεις διαπιστώθηκε πως στο παντζάρι περιέχεται μια ουσία η οποία ονομάζεται φλαβόνη. Αυτή παρέχει χημική συγγένεια με τη βιταμίνη Β2 που τό χρόνια της είναι βαθύ κίτρινο. ‘Από τις παρατηρήσεις διαπιστώθηκε ότι τό χρώμα του παντζαριού μεταβάλλεται. ‘Γράφουν ποικιλίες με έντονο κίτρινο χρώμα, άλλες με βαθύ κόκκινο και άλλες με δύο αυτούς αποχρώσεις. ‘Απ’ όλες τις ποικιλίες ο χυμός έχει μια ισοδύναμη ποσότητα Β2 που ποστέρησαν στο παρελθόν ότι ο χυμός του παντζαριού έχει μεγαλύτερη αλμυτική δύναμη. Τούτο δέ, επιβεβαιώθηκε άργότερα, όταν χρησιμοποιήθηκαν άκριβέστερες χημικές ανα-

λύσεις, οι οποίες έδειξαν ότι στο παντζάρι περιέχεται σε μεγάλη ποσότητα κάλιο, φωσφόρος, βιταμίνες, ασβέστιο, χαλκός, ιώδιο, σίδηρος, καθώς επίσης και χημικά απ’ τα οποία μεταλλάσσονται και ρομαίνονται. ‘Επί πλέον δέ, πρωτεΐνες, υδατανθράκους και βιταμίνες Β1, Β2, Ρ. ‘Αρκετά πρόσφατα μελέτες μελέτες έδειξαν πως στο παντζάρι περιέχονται ουσίες με ισχυρές ζωογόνες ιδιότητες.

‘Ισχυρότερα ωφέλιμος είναι ο χυμός του παντζαριού στα παιδιά που πάσχουν από αναιμία. Στις έδειςες ημύπηρετες άρρώστιας, όπως στη γρίπη, στην όξεια κνίδα και στην όξεια βρογχίτιδα, ο χυμός του παντζαριού επενεργεί σαν δραστικό φάρμακο. Τό ίδιο συμβαίνει και για τους άρρώστους που πάσχουν από ρευματισμούς κ άρθριτισμούς.

‘Επειδή ο χυμός του παντζαριού δέν είναι ειδικό φάρμακο, όσοι άρρωστοι δέν τόν άνέχονται να προσβέτουν σ’ αυτό τόν χυμό από μήλη ή από καρότο.

‘Γρήγορη σ’ όσους τρώχουν παντζάρια τα τά όφρα γίνονται και κινετικά και τά κόπρανα έχουν διαφανέστερο χρώμα από τό φυσιολογικό.

Τό παντζάρι άνήκει στην όξυκογένεια και τά όφρα γίνονται και κινετικά και τά κόπρανα έχουν διαφανέστερο χρώμα από τό φυσιολογικό.

Τό παντζάρι άνήκει στην όξυκογένεια και τά όφρα γίνονται και κινετικά και τά κόπρανα έχουν διαφανέστερο χρώμα από τό φυσιολογικό.

Τό παντζάρι άνήκει στην όξυκογένεια και τά όφρα γίνονται και κινετικά και τά κόπρανα έχουν διαφανέστερο χρώμα από τό φυσιολογικό.

Τό παντζάρι άνήκει στην όξυκογένεια και τά όφρα γίνονται και κινετικά και τά κόπρανα έχουν διαφανέστερο χρώμα από τό φυσιολογικό.

Τό παντζάρι άνήκει στην όξυκογένεια και τά όφρα γίνονται και κινετικά και τά κόπρανα έχουν διαφανέστερο χρώμα από τό φυσιολογικό.

Τό παντζάρι άνήκει στην όξυκογένεια και τά όφρα γίνονται και κινετικά και τά κόπρανα έχουν διαφανέστερο χρώμα από τό φυσιολογικό.

Τό παντζάρι άνήκει στην όξυκογένεια και τά όφρα γίνονται και κινετικά και τά κόπρανα έχουν διαφανέστερο χρώμα από τό φυσιολογικό.

Τό παντζάρι άνήκει στην όξυκογένεια και τά όφρα γίνονται και κινετικά και τά κόπρανα έχουν διαφανέστερο χρώμα από τό φυσιολογικό.

Πριν από καιρό και οσηπικά καταγγέθηκε τό άγροτικό γιατρείο στο Χαλκείος, που λειτουργούσε έδω και πολλά χρόνια. Η αιτιολογία της κατάργησής του ήταν ότι τά χωριά που εξυπηρετούσε βρίσκονται κοντά στο Νοσοκομείο της Χίου και μπορούν οι άρρωστοι άγρότες να πηγαίνουν εκεί. Μία αιτιολογία πολύ πρόχειρη γιατί μπορεί αυτά τά χωριά να είναι κοντά στη Πάλη σε σύγκριση με άλλα χωριά της Χίου αλλά για να πάει κανείς έχει χρειάζεται δύο συγκοινωνίες. Μάλιστα δέ θα πρέπει να πάει πολύ πρωί γιατί μαζεύεται πολλές ώρες και τό προσωπικό είναι πάντοτε λιγδύ. ‘Όσο δέν είναι τόσο εύκολο μία γριούλα ή ένας γεροντάκος να τρέχει στο νοσοκομείο κάθε φορά που θέλει να μαρτήσει την πίση του ή να τό γράψει ο γιατρός κάποιο φάρμακο. Τά προβλήματα αυτά λύνονται όταν λειτουργήσει τό άγροτικό γιατρείο στο Χαλκείος γιατί ο γιατρός περνάει μία φορά την εβδομάδα από κά-

ΧΙΩΤΙΚΑ ΝΕΑ

ΜΕΓΑΛΩΝΕΙ ΤΟ ΑΕΡΟΔΡΟΜΙΟ ΤΗΣ ΧΙΟΥ

Στην εφημερίδα «ΧΙΑΚΑ ΕΠΗΚΑΙΡΑ» τό μήνα Σεπτεμβρίου αναγράφεται η είδηση ότι ο διάδρομος του αεροδρομίου της Χίου θα επεκταθεί κατά 200 — 300 μέτρα. Η επέκταση αυτή μελετάται για να υπάρχει σχετική άνεση στην τροχιοδότηση των νέων αεροσκαφών «Μπόιγ» που έρχονται στο νησί μας.

ΣΤΗ ΔΕΣΑΜΕΝΗ ΤΟ «ΝΗΣΟΣ ΧΙΟΥ»

‘Από τά μέσα του ‘Οκτώβρη και για έξιους περίπου μέρες, έδικώς τό θροναλόγιό του, της θαλάσσιας γραμμής Μεσών — Ραφήνας, λόγω της υποχρεωτικής έτήσιας επιθεώρησης και έξέτασης του «ΝΗΣΟΣ ΧΙΟΥ».

Κατά τη διάρκεια της παραπάνω διαδικασίας τά θροναλόγια της θαλάσσιας γραμμής Μεσών — Ραφήνας, θα έκτελούνται από τό ναυτιλιακό «Έταιρεία Χίου ταχυπλοία και πολυτελές επιβατικά άγροακαταγωγό «ΧΡΥΣΗ ΑΜΜΟΣ» τό οποίο θα άναχωρεί κάθε Δευτέρα, Τετάρτη και Παρασκευή στις 5 π.μ. από τη Ραφήνα και κάθε Τρίτη, Πέμπτη και Σάββατο στις 9 π.μ. από τά Μεστά (Παλαιμάνι).

ΑΝΑΚΟΙΝΩΣΕΙΣ

Ευχαριστούμε θερμά τους διευθυντές των εφημερίδων «ΧΙΑΚΑ ΕΠΗΚΑΙΡΑ» και «ΧΙΑΚΟ ΒΗΜΑ» κ.κ. ‘Αριστέϊδη Μπελλέ και Νίκο Χαλλού, αντίστοιχα, για τά καλά λόγια που γράψανε για την έκδοση της εφημερίδας μας.

‘Ο Σύλλογός μας εδρασησται θερμά τους: α. Παντελή Νικ. Κοιλιάρη, β. Κων/νο Ήμιμανου ήλ Καρασουλής και γ. Νικόλαο ‘Ιωάννου Σκανταλιού, τόν πρώτο για την κατασκευή, τό δεύτερο για τη θαλά και τό τρίτο για την εγκατάσταση της κινεμάτας μέσα στο οικόπεδο που έγινε δωρεά στο Σύλλογο μας για την άνεγερση του «Σπιτιού του Βασιλευωνοικότη».

Ευχαριστούμε τόν ‘Εκπολιτιστικό Σύλλογο του χωριού μας και τόν Πρόεδρό του Γεώργιο ‘Αρνίδη για τόν θοήθαλό στο χωριό της εφημερίδας στο χωριό καθώς και για τις πληροφορίες που κατά διαστήματα βέσ σέλλων.

Τώρα δέ θα πρέπει να πάει πολύ πρωί γιατί μαζεύεται πολλές ώρες και τό προσωπικό είναι πάντοτε λιγδύ. ‘Όσο δέν είναι τόσο εύκολο μία γριούλα ή ένας γεροντάκος να τρέχει στο νοσοκομείο κάθε φορά που θέλει να μαρτήσει την πίση του ή να τό γράψει ο γιατρός κάποιο φάρμακο. Τά προβλήματα αυτά λύνονται όταν λειτουργήσει τό άγροτικό γιατρείο στο Χαλκείος γιατί ο γιατρός περνάει μία φορά την εβδομάδα από κά-

ΧΙΩΤΙΚΑ ΝΕΑ

ΦΩΤΙΣΣ ΣΤΗ ΧΙΟ

‘Αρχές του Σεπτεμβρίου μετέλη φωτιά άποσφύρασε παράταξιας έκταση στη θάλασσα Χίου, με επικέντρο την περιοχή μεταξύ των χωριών ‘Ανδριότα, Σιδυρόντας και Κατάβασης. Η έκταση ύπηρεσια άνάμερα πός κάρηκαν 11 χιλιάδες στρέμματα από τά όποια τό 6.000 ήταν πεύκα και τά όπόλοινα έγκαταλελειμμένα χωράφια.

ΕΠΙΤΥΧΙΑ ΤΟΥ «ΔΑΒΙΔ» ΣΤΗ ΧΙΟ

‘Επιτυχία σημείωσαν οι τέσσαρις παραστάσεις του «Δαβίδ» στο νησί Χίο με τό έργο του άγνωστου Χιώτη συγγραφέα «Δαβίδ». Η συνθεστική άνέλιξη του Σ. Εδωγγελάτου όπηρεύει τις αισθητικές ανάγκες του έργο, άναμνησκόντας στοιχεία της μπαρόκ όπερας και του άναγεννησιακού θεάτρου σε μία άριστοφωρα παραμυθία. Καθροιστικά ήταν, για τό άνέδομα του έργο ή προσφορά των έδω άλλων βασιικών συντελεστών της παράστασης, του Γιώργου Παύλου (σοφιστήρα - σκηνοθέτη) και της ‘Ελένης Καραβώλου (μουσική). Τό σκηνικό των έρμηνειών άναπτύχθηκε μέσα στο γνωστό συλλογικό πνεύμα του θεάτρου.

Στις 7 του ‘Οκτώβρη καινούρια φωτιά — μικρή εύνοχός αυτή τη φορά — έξέσασε στην άγροτική περιοχή Σπυριδιών — Βάχας της κοινότητας Φυτών κοντά στις πεποιές Κοκαλαριά και Πατέλια με άποσφύρασε με καπνός, σε έκταση πέντε στρεμμάτων, άρκετά πεύκα, τακκοκώδες και έλιές.

Στις 20 του ‘Οκτώβρη σενάρι

3Η ΚΑΤΑΣΤΑΣΗ ΔΩΡΗΤΩΝ ΓΙΑ ΤΟ «ΣΠΙΤΙ ΤΟΥ ΒΑΣΙΛΕΙΩΝΟΙΚΟΥΣ»

- 1) Θεοφιλιδής Κων/νος του Νικολάου 3.000
- 2) Φετοκάκης ‘Αθανάσιος του Νικολάου 3.000
- 3) Παταπόρου Ειρήνη 1.850
- 4) Κοιλιάρης Παύλος του Ευσταθίου 1.000
- 5) Θουβάλας ‘Ιωάννης του Πέτρου 1.000
- 6) Πατάτης Στυλιανός του Κων/νου 4.600
- 7) ‘Ανδριώτης Δημήτριος 500
- 8) Κουσταγής Στάμος του Γεωργ. 1.000
- 9) Κουσταγής Στρατής του Γεωργ. 4.000
- 10) Ρούσος ‘Ανάτολιος 500
- 11) Θουβάλας Νικόλαος του ‘Ιωάννου 850
- 12) Μασώνης Γεώργιος του Σάββα 5.000
- 13) Πανέρης Παντελής του Ματθαίου 1.000
- 14) ‘Αλεξοπούλου Χρυσό του Νικολάου 500
- 15) Κοκόλα Κατίνα του Σταματίου 1.000
- 16) Δανιήλ Παναγιώτης του Παντελή 500
- 17) Καρασουλής ‘Αγγελούδι του ‘Ιωάννου 500

ΕΠΙΧΕΙΡΗΣΙΣ «ΣΚΟΛΗΞ»

«Μαύρη είναι η νύχτα στά βουνά...» Άνετος τόνος στίχους του Ραγκαβή, και άλλους παρόμοιους, απαγγελία κλειδιωμένη στην τουαλέτα, όποτε η πεθερά μου εισβάλλει στο σπίτι μου. Γιατί στην τουαλέτα; Διότι έχει μόνον είμαι ασφαλής πρώτον, και δεύτερον διότι η τουαλέτα είναι το μόνιμο δωμάτιό μου, όποτε η μαμά έρθει και μείνει στο σπίτι μου. Πολλές φορές «εσπασα το κεράλι μου» για να βρω κάποιο τρόπο να έξορτωθώ τό θηλυκό Γιαγκούλα της οικογενείας μου. Πολλούς τρόπους έβρηκα, πολλά σχέδια έκανα άλλα όλα άπετυχητα καταγυφώς. Καί η κυρία ΣΙΑ συνέχισε να μου επιβάλλει τό στρατιωτικό νόμο. Καί τό κακό είναι: ότι εγώ δέν μπορώ να πώ «Τόν Ανόρολλάκο μίν τον κλάει» — ό Ανόρολλας είμαι εγώ — ότε «νάτος πετιέται» διότι τό μόνο που πετιέται είναι τούκαρο ή δάξο.

«Άλλά έμένα, έμένα μί λένε Ανόρολλή τό όποιον σημαίνει μαλλό. Σκέφτηκα λοιπόν καί άλλο προχτές πού έφανομιάξεν την όστι μου να μω τραβήξω την οικογενειακή μου γλώσσα.

Έβρηκα τό πρώτο σημείο της πεθεράς μου καί άποφάσισα να τό εκμασταλώσω. Πού ήσαν ατό; Η τραβήρα της, ό φρόξος της, ή άπείθια της για τά... σκούληκια. Για τό μαύρα ατό καί άπεκρουστικά σκούληκια.

«Άλλωτε τό κλόπο ατό έχε δουλειασί κι άπό έναν ό μαμοπαθή, ταλαίπωρο φίλο μου καί έχε πετύχει. Έχε γλυτώσει.

«Έβρηκα λοιπόν έβρηκα ένα τέτοιο σκούληκι και τό έβαλα μέσα στην τσάντα της.

Έβρα ή φτωχή και μόνη έλιπα πός μιλιάς θάδεισε τό σκούληκι θά τό μάξουε και δέν θά έφανομιάξεν στο μωρό μου σπύτακι. Τό βράδυ θά τό λέγα... μω κυρία ΣΙΑ.

Κι ήθε τό βράδυ. Καί έπις πάντα πριν κοιμηθεί άνοιξε την τσάντα της να πουντοροιστεί, να χνενοστεί, να κολοιναροιστεί — είναι μιά άπ' τίς πολλές τίς τρέλλες — καί έφανομιάξεν τά μαλλιά της ερθώθη καν, ένώ ή φωνή της άκούστηκε να λέει:

— Βοήθεια. Σώστε με.

— Έπερέξ ή Μαρούλλα μου, έτρέξα κι εγώ συγκρατώντας με χλίλα έσπασα τά γέλια μου. Τί είναι καλέ; είπα.

— Τρέχα βρέ άχαρτενε. Ένα σκούληκι. Άχ θά λιποθυμήσω. Μέσα στην τσάντα μου. Θά πλώω κάτω.

— Εγώ πάντως όστερα δέν ό σπρώνω. Τά νεφρά μου τά θέλω.

— Μόλιγες, άχαμάτη;

— Όχι μανούλα μου.

— Βγάλε γρήγορα τό σκούληκι άπ' ατό την τσάντα. Μπορεί να μω πείς πού έβρήθηκε τούτο πάγμα (κι έδειξε τό σκούληκι μ' ένα βλέμμα άγρία, δυσφορίας).

— Δέν έξρω μαμά μου (μην κε στη μέση ή Μαρούλλα).

— Άνέλαθα να έγγηρω.

— Μανουλίτσα μου, είδω θγαίνουω συχνά τό σκούληκια. Έβροχ ή έλίπεις. Δέν περνάει μέρα πού να μη δω σκούληκι. Πρωχτές έβρηκα ένα στην τσάντη τού παντελονιού μου. Τάχιμε συνήθισι έμους.

— Άαα φώναζε ή πεθερά μου. Μη μιλές άλλο γι' ατό.

— Μά γιατί μαμά; Είναι τόσο συμπαιχνικά.

— Ο θηλυκός Ζαγοριανάκος διέταξε:

— Βγάλτο άπ' την τσάντα μου, γράφει.

— Πήρα μιά χαρτοπετσέτα και τό έπασα. Άλλά καθός τό έβγαλα άπό τή τσάντα γρίστοργε άπό την χαρτοπετσέτα καί έπασε στό πάτωμα.

— Βρέ γαϊδούρι σούπεσε, φώναζε ή πεθερούλα μου.

— Έκωνια να τό βρω μιά έχε έξφανομιάξεν. Δέν μπορούσα να τό δω, Μαύρα τό σκούληκι, μαύρο τό μακαλάκι... Σέ λίγο έγκατέλειφα τίς προσπάθειες για την άνευσερή τό συμπάθος σκούληκιού.

— Έργες. Πάμε τώρα για όνο.

— Άν όνι δέν βρείς τό σκούληκι δέν κομιάσαι. Μπορεί να έφανόρθε. Βρέ τό λοιπόν.

— Τί έκανε λέει; φώναζε.

— Τσακίσου και βρές το, έανάπε τό θωρηκτό.

— Πήγα να φέρω άντίρρηση μιά μετανόωωσα αδοτηάτως σάν είδα τό τεθωρακισμένο να σπρώνει τά μακίγια του.

— Περιτό να σάς πώ πός δλη τή νύχτα γύρευα τον κατηρμένο σκούληκα και πός δέν έκλεισε μάτι. Όλη τή νύχτα περιπατώσα με τό τέσσερα μήπως και τό άνακαλίθω.

— Τό πρωτό τό έβρηκα πιά και δέν σπρώθηκε και κατέχτηκα στον καθόρτη είδα πός είχα μετατραπεί σε καλλίγραφοκό ό χυτό.

— Άλλά όχι... Δέν είχαμε τελειώσει την πλήρωση άκάη άκριώτερα τή νύφη.

— Η πεθερούλα μου με άνάγκασε να μετοκομισώ σε άλλο καλύτερο σπίτι για να μπορέι να έρχεται άπόδωσ και συχνά-τετα.

— Η έπιχείρηση «Σκόληξ 20» κατά σειράν ένοικηργες και μαζί ή διοργανωτής του — έ μωσά.

— Σκόληγκα δέν ήθελες Ανόρολλάκο;

— Ήάρε την πεθερά σου.

ΥΠΟΓΡΑΦΗ ΣΥΜΒΟΛΑΙΩΝ

Στίς 17 'Απριλίου 1980 στά Γραφεία της συμβολαιογράφου Κας Βασιλικής Ειρήνης έπογράφησαν τά συμβόλαια, σύμφωνα με τά όποια περιέλαθε στην ίδιοκτησία του συλλόγου τό οικόπεδο πού δώρησαν σ' αυτόν οι άδελφοί Κουλιάρη, σε μνήμη των γονέων τους.

Στήν ύπογραφή ήταν παρόντες έκτός άπ' τούς 2 διορητές όλα τά μέλη του Διοικητικού Συμβουλίου του συλλόγου μας.



«Από 'Αριστερά Παντελής Δανιήλ, Ιωάννης Κατσόλας, Δημ. Αμπελιωτής, Γιάννης Κουλεσερός, Νικ. Φουβόλας, Κων/νος Κουλιάρης, Στεφ. Ζάνναρης, Δημ. Κουλιάρης και καθισμένες οι κ.κ. Είρ. Βασιλικήνη ομιολαιογράφος και Κική Δημητρίου - Βλάχακη.

Γιά μιάν άκόμη φορά ευχαριστούμε τούς μεγάλους μας διορητές και τούς εγγύμαστες σ' όλη του τή ζωή ή τύχη να τούς βοηθήσει και οι πράξεις τους ναίαι πάντα τέλειες όστε να προαζούν — όπως στην προκειμένη περίπτωση — τον έταμο και τήν ευγνωμοσύνη.

«ΤΟ ΒΑΣΙΛΕΙΩΝΟΙΚΟ»
Τρίμηνη έκδοση του Συλλόγου των άπανταχού Βασιλειωνοίκων
Συντάσσεται άπό Επιτροπή Έπιβλέπων σύμφωνα με τό νόμο ΝΙΚΟΛΑ Γ. ΦΡΟΤΒΑΛΛΑΣ 28ης Οκτωβρίου 6 Μαρτίου Τηλ. 8029.136
Νομικός Σύμβουλος ΙΩ. ΕΥΣ. ΚΟΓΑΛΟΥΡΔΗΣ Όθωσάκης 3, Π. Φάληρο Τηλ. 9426.560 — 3609.684
Τυπογραφέας ΔΗΜ. ΚΕΦΑΛΑΛΗΝΟΣ Τραπεζάλα 1

ΠΡΟΣ ΤΟΥΣ ΞΕΝΗΤΕΜΕΝΟΥΣ ΣΥΓΧΩΡΙΑΝΟΥΣ ΚΑΙ ΦΙΛΟΥΣ ΜΑΣ

(συνέχεια από την 1η σελ.)
...να τούς σταλείωμε τήν έφημερίδα καί όταν τελειώσει τό έργο τά όνείματα των εφεργετών καί διορητών θά γραφούν σε μαχηρότάλακα πού θά έντοχισθεί στη μεγάλη αίθουσα. Έπίσης σε παρακαλώμε να φροντίσεις να τό μάθουν όσο γίνεται περισσότεροι συγχωριανοί μας καί να μω σταλείς τίς άναθήσεις τους όστε να έπισκομηθήσαστε και έμεις μαζί τούς γιά

- ΚΟΙΝΩΝΙΚΑ**
ΒΑΨΤΕΙΕΣ
Τούς μήνες Αύγουστο και Σεπτεμβρή έργιναν στό Βασιλειωνοικό οι πώ κάτω βαπτίσεις:
α) Τού τέκνου τού 'Ανδρέα και τής Ζωής Πανέρη πού πήρε τό όνομα Ιωάννης.
β) Τού τέκνου τού Νικολάου και τής Έρμόνης Φρουβάλα πού πήρε τό όνομα Ειρήνη.
β) Τού τέκνου τού Παντελή και τής Φεβρονίας Κοττοργιά πού πήρε τό ναμα Παναγιώ- τής.
- ΑΡΡΑΒΩΝΕΣ**
Ο Κώστας Γαλάτουλας με τή δ. Δέσποινα Ίωάννου Ρι- τού.
- ΓΑΜΟΙ**
α) Ο Στέφανος Σκαπινοάκης με τή δ. Μαρία Κοζομάνη, τόν Αύγουστο, στό Βασιλειωνοικό.
β) Ο Δημήτρης Ίωάννου Κοττοργιά με τή δ. Ελένη Άλκων Παπαδάκη, τό Σεπτεμβρή, στην Άθήνα.
Σ' όλους τούς παραπάνω εύ- χημάστε να ζήσουν και να ευ- χυθίσουν.

ΑΝΘΡΩΠΟΓΕΩΓΡΑΦΙΚΗ ΕΠΙΣΚΟΠΗΣΗ ΤΗΣ ΧΙΟΥ

Άπ' αούτην τήν έκδοση, θά προσπαθήσουμε, να δώ- σουμε λίγο - λίγο τήν εικόνα τού νησιού μω στους άνα- γνώστες μας για να βρούσων όσο καλύτερα γίνεται τον τόπο στον όποιο έχουμε γεννηθεί.

Γενικά Η. η νήσος Χίος έχει έκταση 842 τετρ. χιλ., πληθυσμό 52.500 κατοίκους (1971) με πυκνότητα 62,35 άνά τετρ. χιλ. (άντιστοιχη πυκνότητα τού συνόλου τής χώρας 66,5 κάτοικοι άνά τετρ. χιλ.). Διοικητικώς άπο- τελείται άπό μία έπαρχία (έπαρχία Χίου) και περιλαμβάνει τρεις όμοιας, 55 κοινότητες και 101 οικισμούς. Διακρί- νουν στην Χίο, έκτός άπό τήν πρωτεύουσα (Χώρα) και τό χωριά τής περιοχής τού Κάμπου (Καμποχώρια), τό χωριά τού νοτίου τμήματος τού νησιού (Μαστιχοχώρια) και τό χωριά τού βόρειου τμήματος (Βορειοχώρια). Ο πληθυσμός τού Νομού Χίου παρουσιάζει τίς τελευταίες δεκαετίες μιά συνεχή κρήμη πού όφειλεται στην μετανό- στευση και στην συγκέντρωση στό όστικό κέντρο: 75.853 (1940), 66.823 (1951), 62.223 (1961), 53.948 (1971).

Οι κυριώτερες όχολίες των κατοίκων είναι ή γεωργία και ή κτηνοτροφία 55,1ο) βιοτεχνία — βιομηχανία 10,3ο), ύπηρεσίες — έμπορία — τράπεζες — μεταφο- ρές — έπικοινωνίες 27,1ο).

Τό κλίμα τής Χίου είναι μεσογειακό. Τό καλο- καιρι έπικρατούν οι βόρειοι και οι βορειοδυτικοί άνεμοι και ή μέση θερμοκρασία δέν έσπερνά τούς 28°. Ως προς τήν ήλιοφάνεια κατέχει τήν τρίτη θέση στην Έλλάδα και ως προς τίς ήμέρες αίθριας τήν πρώτη. Ο χειμώνας στην Χίο είναι ήπιος ή μέση θερμοκρασία τού 'Ιανουαρίου εί- ναι γύρω στους 10°. Οι βροχές είναι άπάνες κατά τούς θερινούς μήνες.

Τό έδαφος τής Χίου καταμενάται σε τετρ. χιλ. ως έξης: κατοικημένες έκτάσεις 10, καλλιεργές 175, βοοκότοποι 527, δάση 95, άγρονες έκτάσεις 32, χεί- μαρροι 3. Η καλλιεργημένη γή είναι μόνο 20,7ο) τό σύν- ολόλο τής έπιφανείας τού νησιού, και οι άρδευόμενες έκ- τάσεις μόνο 9.640 στρέμματα. Η Χίος έχει 1.214.000 έ- λαιοδένδρα, 295.000 άμυγδαλιές, 195.000 όπωροφόρα και 6.800 στρέμματα έσπεριδοειδών. Μία όποκλειστική καλλι- έργεια τής Χίου (πού περιορίζεται σε 21 χωριά τού νοτίου τμήματός της) είναι τού μαστιχοφόρου σκίνου. Η μαστί- χα συλλέγεται άπό τον κορμό τού θαμνοειδούς ατόξυ δένδρουλλιού, μετά άπό «κέντημα» πού γίνεται μία φορά τό χρόνο. Τό προϊόν τής μαστίχας ήταν Άλλοτε μεγάλης σημασίας για τήν οικονομία τού νησιού.

Τά δάση τής Χίου άναπτύσσονται στό όρειά κυρίως διαμερίσματα στό βόρειο τμήμα τού νησιού καί ό- ποτελούνται συνήθως άπό πεύκα. Καλύπτουν τά 11ο)ο τής συνολικής έπιφανείας του.

Στήν οικονομική διάρθρωση τής Χίου βασικό ρόλο παίζει ή ναυτιλία. Πράγματι ενώ ή γε- ωργία και ή κτηνοτροφία συνεχώς περιορίζονται, και ή βιομηχανία — βιοτεχνία δέν άποσχολούν παρά τό άθρο- σού ένεργού πληθυσμού, ή ναυτιλία έσαοφαλίζει τά 3/4 τού εισαγόμενου συναλλάγματος. Έμμεσα συνάγεται ότι περισσότερο άπό τό 1/3 των έργοζομένων ζών άπό τίς ναυτικές μεταφορές και ότι ό αριθμός των ναυτικών πλη- σιάζει πολύ τον αριθμό των άγροτών. Οι βιομηχανίες πε- ριορίζονται στην πόλη τής Χίου.

Έκμεταλλεύσιμα κοιτάσματα άνθρακων ύπάρχουν σε όχωρή Κέραρος και θεσιοδηρόχτες ιματικές πηγές στον γειτονικό οικόμα 'Αγιάσφα. Κύριο λιμάνι είναι τίς πόλεις Χίου. Δευτερεύουσα σημασία έχουν τά λιμάνια Λαγκάδος, Μαργάρου και Μεστών.

Η ΧΙΟΣ ΚΑΙ Η ΠΟΙΗΣΗ

Τή στήλη αούτη, πού έγκαί- ένα ποίημα τού συμπατριώτη νάσασε στην προηγουμένη μας έκδοση, στοίχει αούτή τή φορά (1911 — 1964).

Σ' ΕΥΧΑΡΙΣΤΩ

Νηραία μου όλοπαράνο, άνθολάλημμο, μυρολου- (σμένω), φιλόξενω, μυροχάρο και πολυκαγαπημένο, σ' εχαιριστό και σ' άγαπό και δέν ξεχνώ πός μου- (γινες) μιτήρα τής όφράνας μου, πατριδα τού ζσητημού (μου), και κοίμησες τόν πόνο μου, μέ σ' άνθη σου και (μυδωσες) τό χάδι τής παρηγορίας, στίς νύχτες τού καπιού (μου).

Καί τώρα, ίδες, όπως κεντά τό σκωινό ή Χιωτοπούλα για να δακρύσει τ' άκρίβω κι ευδοιαστό μαστίγι, όμοια κι ή σπνή μου, κεντά τό σκωινό τής άγάτης (μου).

για να κυλήσουν μιάς βαθείας ευγνωμοσύνης δά- (κρυα), και να σου γίνουω στίχοι.

ΦΡΕΝΤΖΟΤ — ΦΡΑΓΚΑΚΗ ΙΩΑΝΝΑ
Ίατρος — Μικροβιολόγος
Κονδύλη 1 ΜΑΡΟΤΣΙ τηλ. 8049134
Λέχεται 7.30 — 10 π.μ.
καθημερινώς

ΦΡΑΓΚΑΚΗΣ ΣΤΕΦΑΝΟΣ
Χειμογιγος — Ότορινολαρυγγολόγος
Κονδύλη 1 ΜΑΡΟΤΣΙ τηλ. 8049134
Λέχεται 6—8 μ.μ. καθημερινώς
πλήν Σαββάτου.

ΑΝΑΚΟΙΝΩΣΗ

Α) Παρακαλώμε όσους γνωρίζουν, να μω γνω- στοποιήσουν δευτηνήδες συγχωριανών μας πού βρίσκονται σκορπισμένοι σ' όλη τήν Έλλάδα και στο έξωτερικό, για να έπισκομηώσαστε μαζί τους και να φροντίσαστε για τήν ένημέρωσή τους γύρω άπό τό Σύλλογο και τό χωριό μας.

Β) Όσοι έπιθυμούν να προσέρονον οικονομική βοήθεια για τό «ΣΠΗΤΙ ΤΟΥ ΒΑΣΙΛΕΙΩΝΟΙ- ΚΟΤΣΗ» μωσούν να άπευθίνονται στα μέλη τού Διοικ. Συμβουλίου του Συλλόγου ή να καταθέτουν άπ' ευθείας στό Ταχ. Ταμειείο (Άρμυ. Λογα- ριασμού Ταχ. Ταμειοτηρίου 6764908).

Γ) Άπό τό φέλλο καθωρόνουμε Στήλη 'Α- ναγνωστών. Όσοι θέλετε, μοποείτε να άποστειλέ- τε όδηήματα, ένυπόγραφα, στην έπιτροπή πού συντάσσει τήν έφημερίδα, για να δημοσιεύεται.